



ที่ นพ ๐๐๒๓.๒/๖๕๖๓

ถึง สำนักงานส่งเสริมการปกครองท้องถิ่นอำเภอ ทุกอำเภอ/ สำนักงานองค์การบริหารส่วนจังหวัดนครพนม/
สำนักงานเทศบาลเมืองนครพนม

ด้วยกรมส่งเสริมการปกครองท้องถิ่นแจ้งว่า ในปีงบประมาณที่ผ่านมา ก.จ. ก.ท. และ ก.อบต. ได้ประกาศกำหนดมาตรฐานทั่วไปเกี่ยวกับการบริหารงานบุคคลของครูและบุคลากรทางการศึกษา จำนวนหลายฉบับ ดังนั้น เพื่อให้การบริหารงานบุคคลของครูและบุคลากรทางการศึกษาท้องถิ่นเป็นไปด้วยความเรียบร้อย และถูกต้องตามที่มาตรฐานทั่วไปกำหนด กรมส่งเสริมการปกครองท้องถิ่นจึงได้จัดทำคู่มือในการปฏิบัติงานและช่องทางในการสืบค้นข้อมูลการตอบข้อหารือต่าง ๆ โดยสามารถสแกน QR Code ท้ายหนังสือฉบับนี้เพื่อเข้าถึงและดาวน์โหลดข้อมูลได้ ดังนี้

๑. คู่มือการโอนเงินเดือนข้าราชการหรือพนักงานครูและบุคลากรทางการศึกษาสังกัดองค์กรปกครองส่วนท้องถิ่น
๒. แหล่งรวมข้อมูลการตอบข้อหารือด้านการบริหารงานบุคคลของครูและบุคลากรทางการศึกษาท้องถิ่น (ANSWER BOX)

จังหวัดนครพนมจึงขอประชาสัมพันธ์ให้องค์กรปกครองส่วนท้องถิ่นในพื้นที่เพื่อดำเนินการต่อไป ทั้งนี้ สามารถดาวน์โหลดไฟล์เอกสารฉบับเต็มได้ทาง www.dla.go.th หัวข้อ “หนังสือราชการ” หรือสแกนผ่าน QR Code รายละเอียดปรากฏตามสิ่งที่ส่งมาด้วย

จึงเรียนมาเพื่อทราบและพิจารณาดำเนินการ สำหรับสำนักงานส่งเสริมการปกครองท้องถิ่นอำเภอขอให้แจ้งประชาสัมพันธ์ให้องค์กรปกครองส่วนท้องถิ่นในพื้นที่ทราบเพื่อพิจารณาดำเนินการต่อไป



สำนักงานส่งเสริมการปกครองท้องถิ่นจังหวัด
กลุ่มงานมาตรฐานการบริหารงานบุคคลส่วนท้องถิ่น
โทร. ๐-๔๒๕๑-๕๗๒๐
ผู้ประสาน (นางอรทัย แพงษา) เบอร์ ๐๘๙-๗๑๔-๘๗๓๔



กรมส่งเสริมการปกครองท้องถิ่นจังหวัดนครพนม
ทะเบียน 1237 วันที่ 12 ก.พ. 2563 เวลา.....
 ส.บ. ก.บ. ก.ก. ก.ส. ก.ง.

ที่ มท ๐๘๐๙.๔/ว ๓๒๕๓

ถึง สำนักงานส่งเสริมการปกครองท้องถิ่นจังหวัด

ด้วยในบึงบประมาณที่ผ่านมา ก.จ. ก.ท. และ ก.อบต. ได้ประกาศกำหนดมาตรฐานทั่วไปเกี่ยวกับการบริหารงานบุคคลของครูและบุคลากรทางการศึกษาจำนวนหลายฉบับ ดังนั้น เพื่อให้การบริหารงานบุคคลของครูและบุคลากรทางการศึกษาท้องถิ่นเป็นไปด้วยความเรียบร้อย และถูกต้องตามที่มาตรฐานทั่วไปกำหนด กรมส่งเสริมการปกครองท้องถิ่นจึงได้จัดทำคู่มือในการปฏิบัติงานและช่องทางในการสืบค้นข้อมูลการตอบข้อหารือต่าง ๆ โดยสามารถสแกน QR Code ท้ายหนังสือฉบับนี้เพื่อเข้าถึงและดาวน์โหลดข้อมูลได้ ดังนี้

๑. คู่มือการเงินเดือนข้าราชการหรือพนักงานครูและบุคลากรทางการศึกษาสังกัดองค์กรปกครองส่วนท้องถิ่น

๒. แหล่งรวมข้อมูลการตอบข้อหารือด้านการบริหารงานบุคคลของครูและบุคลากรทางการศึกษาท้องถิ่น (ANSWER BOX)

จึงให้จังหวัดได้ประชาสัมพันธ์ให้องค์กรปกครองส่วนท้องถิ่นในพื้นที่เพื่อดำเนินการต่อไป ทั้งนี้ สามารถดาวน์โหลดไฟล์เอกสารฉบับเต็มได้ทาง www.dla.go.th หัวข้อ “หนังสือราชการ” หรือสแกนผ่าน QR Code รายละเอียดปรากฏตามสิ่งที่ส่งมาด้วย



สำนักพัฒนาระบบบริหารงานบุคคลส่วนท้องถิ่น
กลุ่มงานบริหารงานบุคคลทางการศึกษาท้องถิ่น

โทร. ๐ ๒๒๔๑ ๙๐๐๐ ต่อ ๓๑๔๓

โทรสาร ๐ ๒๒๔๓ ๘๙๙๑

ผู้ประสานงาน น.ส.กชนิภา ใจเกลี้ยง โทร ๐๙-๗๐๗๒-๙๓๘๙



คู่มือ



ANSWER BOX



คู่มือการโอนเงินเดือน
ข้าราชการหรือพนักงานครูและบุคลากรทางการศึกษา
สังกัดองค์กรปกครองส่วนท้องถิ่น

กลุ่มงานบริหารงานบุคคลทางการศึกษาท้องถิ่น
สำนักพัฒนาระบบบริหารงานบุคคลส่วนท้องถิ่น
กรมส่งเสริมการปกครองท้องถิ่น
กระทรวงมหาดไทย

สารบัญ

	หน้า
๑. หลักการและเหตุผล	๑-๒
๒. กระบวนการพิจารณาเงินเดือน	๓
๓. คุณสมบัติของผู้ที่จะได้รับการเงินเดือน	๓-๔
๔. การเงินเดือนผู้ที่ไม่อยู่ในเกณฑ์ที่จะได้รับการเงินเดือน	๔
๕. ขั้นตอนการเงินเดือน	๔-๕
๖. ช่องทางการสืบค้นข้อมูล	๑๐
๗. คำถามเกี่ยวกับการใช้บัญชีเงินเดือนขั้นต่ำสูงและการเงินเดือนแบบร้อยละ	๑๑-๑๓

**คู่มือการเลื่อนเงินเดือนข้าราชการหรือพนักงานครูและบุคลากรทางการศึกษา
สังกัดองค์กรปกครองส่วนท้องถิ่น**

๑. หลักการและเหตุผล

ตามประกาศ ก.จ. ก.ท. และ ก.อบต. เรื่อง มาตรฐานทั่วไปเกี่ยวกับเกี่ยวกับตำแหน่งข้าราชการหรือพนักงานครูและบุคลากรทางการศึกษาขององค์การบริหารส่วนจังหวัด เทศบาล องค์การบริหารส่วนตำบล พ.ศ. ๒๕๕๙ กำหนดให้ข้าราชการหรือพนักงานครูและบุคลากรทางการศึกษาท้องถิ่นได้รับเงินเดือนเงินวิทยฐานะ เงินประจำตำแหน่ง และประโยชน์ตอบแทนอื่น ตามกฎหมายว่าด้วยเงินเดือน เงินวิทยฐานะ และเงินประจำตำแหน่งข้าราชการครูและบุคลากรทางการศึกษา ประกอบกับมาตรฐานทั่วไปเกี่ยวกับการเลื่อนเงินเดือนได้มีมติเห็นชอบให้กำหนดมาตรฐานทั่วไปเกี่ยวกับการบริหารงานบุคคลข้าราชการหรือพนักงานครูและบุคลากรทางการศึกษา

๑. การเลื่อนเงินเดือนตามมาตรฐานทั่วไปนี้ ให้ถือปฏิบัติตั้งแต่ครั้งปีแรกของปีงบประมาณ พ.ศ. ๒๕๖๒ สำหรับการเลื่อนเงินเดือน ครั้งที่ ๑ วันที่ ๑ เมษายน ๒๕๖๒ เป็นต้นไป โดยให้นำผลการปฏิบัติงานของข้าราชการหรือพนักงานครูและบุคลากรทางการศึกษาส่วนท้องถิ่น ครั้งที่ ๑ ระหว่างวันที่ ๑ ตุลาคม ๒๕๖๑ ถึงวันที่ ๓๑ มีนาคม ๒๕๖๒ ที่ได้ดำเนินการตามมาตรฐานทั่วไปฉบับเดิมมาใช้ประกอบเป็นคุณสมบัติการเลื่อนเงินเดือนในครั้งนี้

๒. บัญชีเงินเดือนให้เป็นไปตามบัญชีเงินเดือนของข้าราชการหรือพนักงานครูและบุคลากรทางการศึกษาที่มีใบอนุญาตประกอบวิชาชีพแนบท้ายพระราชบัญญัติเงินเดือน เงินวิทยฐานะ และเงินประจำตำแหน่งข้าราชการครูและบุคลากรทางการศึกษา (ฉบับที่ ๓) พ.ศ. ๒๕๕๘ ดังนี้

	บาท	บาท	บาท	บาท	บาท	บาท
ขั้นสูง	๒๔๗๕๐	๓๔๓๑๐	๔๑๖๒๐	๕๘๓๙๐	๖๙๐๔๐	๗๖๘๐๐
ขั้นต่ำ	๑๕๐๕๐	๑๕๔๔๐	๑๖๑๙๐	๑๙๘๖๐	๒๔๔๐๐	๒๙๙๘๐
อันดับ	ครูผู้ช่วย	คศ.๑	คศ.๒	คศ.๓	คศ.๔	คศ.๕

๓. ให้ใช้ฐานในการคำนวณและช่วงเงินเดือนในแต่ละอันดับตามมติ ก.จ. ก.ท. และ ก.อบต. ในการประชุมครั้งที่ ๔/๒๕๖๒ เมื่อวันที่ ๒๕ เมษายน ๒๕๖๒ ซึ่งมีมติเห็นชอบกำหนดช่วงเงินเดือนและฐานในการคำนวณ ดังนี้

อันดับ	ช่วงเงินเดือน	ฐานในการคำนวณ	
		ระดับ	อัตรา
คศ.๕	๖๐,๘๕๐ - ๗๖,๘๐๐	บน	๖๘,๕๖๐
	๒๙,๙๘๐ - ๖๐,๘๓๐	ล่าง	๖๐,๘๓๐
คศ.๔	๕๐,๓๓๐ - ๖๙,๐๔๐	บน	๕๙,๖๓๐
	๒๔,๔๐๐ - ๕๐,๓๒๐	ล่าง	๕๐,๓๒๐
คศ.๓	๔๐,๒๘๐ - ๕๘,๓๙๐	บน	๔๙,๓๓๐
	๑๙,๘๖๐ - ๔๐,๒๗๐	ล่าง	๓๗,๒๐๐
คศ.๒	๓๐,๒๑๐ - ๔๑,๖๒๐	บน	๓๕,๒๗๐
	๑๖,๑๙๐ - ๓๐,๒๐๐	ล่าง	๓๐,๒๐๐
คศ.๑	๒๔,๘๙๐ - ๓๔,๓๑๐	บน	๒๙,๖๐๐
	๑๕,๔๔๐ - ๒๔,๘๘๐	ล่าง	๒๒,๗๘๐
ครูผู้ช่วย	๑๙,๙๑๐ - ๒๔,๗๕๐	บน	๒๒,๓๓๐
	๑๕,๐๕๐ - ๑๙,๙๐๐	ล่าง	๑๗,๔๘๐

๔. เพื่อประโยชน์ในการจัดสรรวงเงินงบประมาณอย่างเป็นธรรม ให้องค์กรปกครองส่วนท้องถิ่นบริหารวงเงินในการโอนเงินเดือนในภาพรวมขององค์กรปกครองส่วนท้องถิ่น

๔.๑ ให้เดือนในอัตราร้อยละที่แตกต่างกันตามคะแนนการประเมินผลการปฏิบัติงาน ภายในวงเงินรวมร้อยละ ๓ ของอัตราเงินเดือนรวมของข้าราชการหรือพนักงานครูฯ ทั้งหมดที่มีตัวอยู่จริง ณ วันที่ ๑ มีนาคม หรือ ๑ กันยายน (ให้นับรวมอัตราเงินเดือนของผู้ที่ไปช่วยราชการองค์กรปกครองส่วนท้องถิ่นหรือส่วนราชการอื่นด้วย)

๔.๒ ให้โอนเงินเดือนข้าราชการหรือพนักงานครูฯ แต่ละคนในแต่ละครั้งไม่เกินร้อยละ ๖ ของฐานในการคำนวณ จะใช้วิธีการหารเฉลี่ยให้แต่ละคนได้รับการโอนเงินเดือนในอัตราที่เท่ากันไม่ได้ การคำนวณจำนวนเงินสำหรับการโอนเงินเดือนถ้ามีเศษไม่ถึงสิบบาท ให้ปัดเป็นสิบบาท

๔.๓ ผู้ที่ได้รับเงินเดือนสูงกว่าขั้นสูงของอันดับเงินเดือน ให้คำนวณร้อยละที่ได้เลื่อนจากฐานในการคำนวณของอันดับเงินเดือนของตำแหน่งและวิทยฐานะที่ดำรงอยู่

๔.๔ การแบ่งกลุ่มเพื่อโอนเงินเดือน ให้แบ่งข้าราชการหรือพนักงานครูฯ ออกเป็น ๒ กลุ่ม ดังนี้
 กลุ่มที่ ๑ ข้าราชการหรือพนักงานครูฯ ที่รับเงินเดือนอันดับครูผู้ช่วย, คศ.๑, คศ.๒ และ คศ.๓
 กลุ่มที่ ๒ ข้าราชการหรือพนักงานครูฯ ที่รับเงินเดือนอันดับ คศ.๔ และ คศ.๕
 ทั้งนี้ ในแต่ละกลุ่มให้บริหารวงเงินเพื่อโอนเงินเดือน โดยแยกวงเงินเพื่อใช้โอนเงินเดือนออกเป็น ๒ กลุ่ม และให้โอนเงินเดือนภายในวงเงินของแต่ละกลุ่มก่อน หากวงเงินเดือนของกลุ่มใดมีเหลือจึงสามารถเกลี้ยไปให้กลุ่มอื่นได้ ดังนี้

กลุ่มที่ ๑ ครูผู้ดูแลเด็ก หัวหน้าศูนย์พัฒนาเด็กเล็ก ครูผู้ช่วย และครู

กลุ่มที่ ๒ ผู้อำนวยการสถานศึกษา รองผู้อำนวยการสถานศึกษา และศึกษานิเทศก์

๔.๕ ให้ยึดหลักคุณธรรม ความเที่ยงธรรม เปิดเผย โปร่งใส และพิจารณาผลการปฏิบัติงานที่เป็นประโยชน์ต่อผู้เรียนเป็นหลัก ประกอบกับความประพฤติในการรักษาวินัย คุณธรรม จริยธรรม และจรรยาบรรณวิชาชีพ ข้อมูลการลา พฤติกรรมการมาทำงาน ผลการประเมินผลการปฏิบัติงาน และวงเงินร้อยละ ๓ ที่คำนวณได้ มาเป็นข้อมูลสำคัญประกอบการพิจารณากำหนดอัตราร้อยละในการโอนเงินเดือนข้าราชการหรือพนักงานครูฯ แต่ละคน

๔.๖ ให้องค์กรปกครองส่วนท้องถิ่นประกาศอัตราร้อยละของฐานในการคำนวณที่ได้ใช้เป็นเกณฑ์ในการคำนวณเพื่อโอนเงินเดือน โดยต้องประกาศให้ทราบเป็นการทั่วไปอย่างชัดที่สุดพร้อมกับการมีคำสั่งโอนเงินเดือน

๕. กรณีผู้ที่ไปช่วยราชการองค์กรปกครองส่วนท้องถิ่นอื่น หรือส่วนราชการอื่น ให้องค์กรปกครองส่วนท้องถิ่นหรือส่วนราชการอื่นที่ข้าราชการหรือพนักงานครูฯ มาช่วยราชการแจ้งผลการปฏิบัติงานในช่วงที่ช่วยราชการไปยังองค์กรปกครองส่วนท้องถิ่นต้นสังกัด เพื่อประกอบการพิจารณาและสั่งโอนเงินเดือน

๖. การโอนเงินเดือนแต่ละรอบในแต่ละครั้งให้เลื่อนไม่เกินขั้นสูงของอันดับเงินเดือน สำหรับผู้ที่ได้รับเงินเดือนถึงขั้นสูงของอันดับในรอบที่ผ่านมา การออกคำสั่งโอนเงินเดือนรอบใหม่ให้ออกคำสั่งให้ได้รับเงินเดือนสูงกว่าขั้นสูงของอันดับเงินเดือนตามที่ ก.จ. ก.ท. และ ก.อบต. กำหนดก่อน แล้วจึงออกคำสั่งโอนเงินเดือน

๗. การโอนเงินเดือนผู้ที่ได้รับการเลื่อนหรือแต่งตั้งให้ดำรงตำแหน่งใหม่ (ย้าย) หรือการรับโอนในระหว่างครึ่งปีของการโอนเงินเดือน ให้องค์กรปกครองส่วนท้องถิ่นต้นสังกัดปัจจุบันเป็นผู้ออกคำสั่งเลื่อนหรือแต่งตั้งให้ดำรงตำแหน่งใหม่ (ย้าย) หรือรับโอนก่อน แล้วจึงดำเนินการสั่งโอนเงินเดือนโดยนำคะแนนการประเมินผลการปฏิบัติงานจากองค์กรปกครองส่วนท้องถิ่นหรือส่วนราชการเดิมมาประกอบการพิจารณาเลื่อนเงินเดือนด้วย

๘. การแจ้งผลการโอนเงินเดือน ให้นายกองฯกรปกครองส่วนท้องถิ่นจัดให้มีการแจ้งผลการโอนเงินเดือนให้ข้าราชการหรือพนักงานครูฯ แต่ละคนทราบเป็นข้อมูลเฉพาะเป็นรายบุคคล

๙. รายงานผลการโอนเงินเดือน ให้องค์กรปกครองส่วนท้องถิ่นรายงานผลการดำเนินการให้ ก.จ.จ. ก.ท.จ. หรือ ก.อบต.จังหวัด เพื่อทราบ ภายใน ๕ วันทำการนับแต่ออกคำสั่งโอนเงินเดือน

๒. กระบวนการพิจารณาโอนเงินเดือน

ให้นายกองฯกรปกครองส่วนท้องถิ่นแต่งตั้งคณะกรรมการพิจารณาโอนเงินเดือน ทำหน้าที่พิจารณาและรายงานผลการพิจารณาเสนอความเห็นต่อนายกองฯกรปกครองส่วนท้องถิ่นเพื่อประกอบการพิจารณาสั่งโอนเงินเดือน จำนวนไม่น้อยกว่า ๓ คน ประกอบด้วย

๑) รองนายกองฯกรปกครองส่วนท้องถิ่นหรือหัวหน้าส่วนราชการขององค์กรปกครองส่วนท้องถิ่นที่ได้รับมอบหมาย เป็นประธานกรรมการ

๒) หัวหน้าส่วนราชการหรือผู้บริหารสถานศึกษาขององค์กรปกครองส่วนท้องถิ่น จำนวนไม่น้อยกว่า ๒ คน เป็นกรรมการ

๓) ข้าราชการหรือพนักงานส่วนท้องถิ่นที่รับผิดชอบงานบริหารงานบุคคลข้าราชการหรือพนักงานครูและบุคลากรทางการศึกษาส่วนท้องถิ่น เป็นเลขานุการ

๓. คุณสมบัติของผู้ที่จะได้รับการโอนเงินเดือน

ผู้ที่จะได้รับการพิจารณาโอนเงินเดือนในแต่ละครั้งต้องอยู่ในหลักเกณฑ์ ดังต่อไปนี้

(๑) ในครั้งปีที่แล้วมา มีผลการประเมินผลการปฏิบัติงานไม่ต่ำกว่าระดับพอใช้หรือร้อยละหกสิบ

(๒) ในครั้งปีที่แล้วมาต้องไม่ถูกสั่งลงโทษทางวินัยที่หนักกว่าโทษภาคทัณฑ์ หรือไม่ถูกศาลพิพากษาในคดีอาญาให้ลงโทษในความผิดที่เกี่ยวกับการปฏิบัติหน้าที่ราชการ หรือความผิดที่ทำให้เสื่อมเสียเกียรติศักดิ์ต่อตำแหน่งหน้าที่ราชการของตน ซึ่งมีโทษความผิดที่ได้กระทำโดยประมาทหรือความผิดลหุโทษ

(๓) ในครั้งปีที่แล้วมาต้องไม่ถูกสั่งพักราชการเกินกว่าสองเดือน

(๔) ในครั้งปีที่แล้วมาต้องไม่ขาดราชการโดยไม่มีเหตุผลอันสมควร

(๕) ในครั้งปีที่แล้วมาต้องได้รับการบรรจุเข้ารับราชการมาแล้วเป็นเวลาไม่น้อยกว่าสี่เดือน หรือได้ปฏิบัติราชการมาแล้วเป็นเวลาไม่น้อยกว่าสี่เดือนก่อนถึงแก่ความตาย

(๖) ในครั้งปีที่แล้วมา สำหรับผู้ได้รับอนุญาตให้ไปศึกษา ฝึกอบรม ดูงาน หรือปฏิบัติการวิจัยในประเทศหรือต่างประเทศ ต้องมีเวลาปฏิบัติราชการไม่น้อยกว่าสี่เดือน

(๗) ในครั้งปีที่แล้วมา สำหรับผู้ได้รับอนุญาตให้ลาติดตามคู่สมรสไปปฏิบัติราชการหรือปฏิบัติงานในต่างประเทศ ต้องมีเวลาปฏิบัติราชการไม่น้อยกว่าสี่เดือน

(๘) ในครั้งปีที่แล้วมาต้องไม่ลา หรือมาทำงานสายเกินจำนวนครั้งที่นายกองฯกรปกครองส่วนท้องถิ่นกำหนดเป็นหนังสือไว้ก่อนแล้ว โดยคำนึงถึงลักษณะงานและสภาพท้องที่อันเป็นที่ตั้งขององค์กรปกครองส่วนท้องถิ่นหรือสถานศึกษา

(๙) ในครั้งปีที่แล้วมาต้องมีเวลาปฏิบัติราชการ โดยมีวันลาไม่เกินยี่สิบสามวันแต่ไม่รวมถึงวันลาตาม (๖) หรือ (๗) และวันลา ดังต่อไปนี้

(ก) ลาอุปสมบท หรือลาไปประกอบพิธีฮัจย์ ณ เมืองเมกกะ ประเทศซาอุดีอาระเบีย เฉพาะวันลาที่มีสิทธิได้รับเงินเดือนระหว่างลาตามกฎหมายว่าด้วยการจ่ายเงินเดือน

(ข) ลาคลอดบุตรไม่เกินเก้าสิบวัน

(ค) ลาป่วยซึ่งจำเป็นต้องรักษาตัวเป็นเวลานาน ไม่ว่าจะคราวเดียวหรือหลายคราวรวมกัน ไม่เกินหกสิบวันทำการ

(ง) ลาป่วยเพราะประสบอันตรายในขณะที่ปฏิบัติราชการตามหน้าที่หรือในขณะที่เดินทางไปหรือกลับจากการปฏิบัติราชการตามหน้าที่

(จ) ลาพักผ่อน

(ฉ) ลาเข้ารับการตรวจเลือกหรือเข้ารับการเตรียมพล

(ช) ลาไปปฏิบัติงานในองค์การระหว่างประเทศ

(ซ) ลาไปช่วยเหลือภริยาที่คลอดบุตร เฉพาะวันลาที่มีสิทธิได้รับเงินเดือนระหว่างลาตามกฎหมาย

(ฌ) ลาไปฟื้นฟูสมรรถภาพด้านอาชีพ

การนับจำนวนวันลาไม่เกินยี่สิบสามวันสำหรับวันลากิจส่วนตัวและวันลาป่วยที่ไม่ใช่วันลาป่วยตาม (๙) (ง) ให้นับเฉพาะวันทำการ

๔. การเลื่อนเงินเดือนผู้ที่ไม่อยู่ในหลักเกณฑ์ที่จะได้รับการเลื่อนเงินเดือน

ผู้ใดไม่อยู่ในหลักเกณฑ์ที่จะเลื่อนเงินเดือนได้ตามข้อ ๑๑ เนื่องจากขาดคุณสมบัติเกี่ยวกับระยะเวลาปฏิบัติราชการ การลาหรือการมาทำงานสาย ตามที่กำหนดในมาตรฐานทั่วไปนี้ แต่นายกองฯ ปรกครองส่วนท้องถิ่นพิจารณาเห็นสมควรเลื่อนเงินเดือนให้โดยมีเหตุผลเป็นกรณีพิเศษ ให้นายกองฯ ปรกครองส่วนท้องถิ่นเสนอ ก.จ.จ ก.ท.จ หรือ ก.อบต.จังหวัด เพื่อพิจารณาให้ความเห็นชอบสั่งเลื่อนเงินเดือนเป็นการเฉพาะรายได้ในอัตราไม่เกินร้อยละสองของฐานในการคำนวณเงินเดือนของผู้นั้น

๕. ขั้นตอนการเลื่อนเงินเดือน

๑. คำนวณวงเงินร้อยละ ๓ ที่สามารถจะใช้เลื่อนเงินเดือน โดยตรวจสอบอัตราเงินเดือนรวมของข้าราชการหรือพนักงานครูและบุคลากรทางการศึกษาส่วนท้องถิ่นทุกราย ณ วันที่ ๑ มีนาคม (สำหรับการเลื่อนเงินเดือนครั้งที่ ๑) หรือ วันที่ ๑ กันยายน (สำหรับการเลื่อนเงินเดือนครั้งที่ ๒) เช่น มีข้าราชการหรือพนักงานครูฯ ในสังกัด จำนวน ๑๒ คน

ตัวอย่าง

ลำดับ	ชื่อสถานศึกษา	ชื่อ-สกุล	ตำแหน่ง	อันดับเงินเดือน	อัตราเงินเดือน
๑	รร.ท.๑	นาย.....	ผอ.สท.	คศ.๔	๖๐,๑๕๐
๒	รร.ท.๑	นาง.....	ครู	คศ.๑	๒๓๓๖๐
๓	รร.ท.๑	นาง.....	ครู	คศ.๓	๓๐,๖๒๐
๔	รร.ท.๑	นาย.....	ครู	คศ.๔	๖๙,๐๔๐
๕	รร.ท.๑	นาง.....	ครู	คศ.๒	๒๘,๕๙๐
๖	รร.ท.๑	นางสาว.....	ครู	คศ.๓	๓๐,๖๒๐
๗	รร.ท.๑	นางสาว.....	ครู	คศ.๒	๔๐,๙๙๐
๘	รร.ท.๑	นางสาว.....	ครู	คศ.๑	๒๒,๘๙๐
๙	รร.ท.๑	นางสาว.....	ครู	คศ.๔	๖๐,๑๕๐
๑๐	รร.ท.๑	นางสาว.....	ครู	คศ.๑	๒๓,๘๑๐
๑๑	รร.ท.๑	นางสาว.....	ครู	คศ.๑	๒๔,๒๙๐
๑๒	รร.ท.๑	นาย.....	ครู	คศ.๒	๒๘,๕๙๐
เงินเดือนรวม					๔๔๓,๑๐๐

$$\begin{aligned} \text{เงินเดือนรวมของข้าราชการหรือพนักงานครูฯ} &= ๔๓๓,๑๐๐ \text{ บาท} \\ \text{คำนวณวงเงินร้อยละ ๓} &\rightarrow \frac{๔๔๓,๑๐๐ \times ๓}{๑๐๐} = ๑๓,๒๙๓ \end{aligned}$$

๒. การแบ่งกลุ่มเพื่อเลื่อนเงินเดือน

๒.๑ ให้แยกกลุ่มข้าราชการหรือพนักงานครูฯ ตามอันดับเงินเดือนที่ได้รับเป็น ๒ กลุ่ม คือ

กลุ่มที่ ๑ คือ อันดับ ครูผู้ช่วย คศ.๑ คศ.๒ และ คศ. ๓
กลุ่มที่ ๒ คือ อันดับ คศ. ๔ และ คศ. ๕

๒.๒ คำนวณวงเงินร้อยละ ๓ ของกลุ่มตามข้อ ๒.๑ เพื่อพิจารณาเกลี่ยวงเงินในกรณีที่วงเงินอีกกลุ่มหนึ่งไม่เพียงพอ

ตัวอย่างการคำนวณวงเงินร้อยละ ๓ ตารางที่ ๑

กลุ่มตำแหน่ง/อันดับเงินเดือน		จำนวน	อัตราเงินเดือน ณ ๑ มีนาคม	วงเงิน ร้อยละ ๓
ครูผู้ช่วย, คศ.๑-๓	ครูผู้ดูแลเด็ก/ครู ผู้ช่วย/ครู	๙	๒๕๓,๗๖๐.๐๐	๗,๖๑๒.๘๐
คศ.๔-๕	ครู	๒	๑๒๙,๑๙๐.๐๐	๓,๘๗๕.๗๐
	ผอ./รอง ผอ./ศน.	๑	๖๐,๑๕๐.๐๐	๑,๘๐๔.๕๐
รวม		๑๒	๔๔๓,๑๐๐.๐๐	๑๓,๒๙๓.๐๐

๓. กำหนดอัตราร้อยละของฐานในการคำนวณที่ใช้เป็นเกณฑ์ในการคำนวณ

ให้องค์กรปกครองส่วนท้องถิ่นพิจารณากำหนด “ร้อยละ” ที่จะใช้ในการเลื่อนเงินเดือนรายบุคคล ตามช่วงคะแนนการประเมินผลการปฏิบัติงาน โดยต้องคำนึงถึงรายละเอียด ดังนี้

- (๑) ระดับผลการประเมิน
- (๒) ฐานในการคำนวณและช่วงเงินเดือนสำหรับเลื่อนเงินเดือนในแต่ละอันดับ
- (๓) วงเงินร้อยละ ๓ ที่สามารถใช้ในการเลื่อนเงินเดือน (ตัวอย่างมีวงเงิน ๑๓,๒๙๓.๐๐ บาท)

ตัวอย่าง ตารางที่ ๒ ใช้ประกอบตัวอย่างเพื่อแสดงที่มาของการคำนวณเพื่อให้เข้าใจง่ายขึ้นเท่านั้น

ช่วงคะแนนประเมิน		ระดับการประเมิน	ร้อยละที่ได้เลื่อน
XX	- XX		
๙๖	๑๐๐	ดีเด่น	๖
๙๓	๙๕.๙๙	ดีเด่น	๕
๙๐	๙๒.๙๙	ดีเด่น	๔
๘๕	๘๙.๙๙	ดีมาก	๓.๕
๘๐	๘๔.๙๙	ดีมาก	๓
๗๕	๗๙.๙๙	ดี	๒.๕
๗๐	๗๔.๙๙	ดี	๒
๖๕	๖๙.๙๙	พอใช้	๑.๕
๖๐	๖๔.๙๙	พอใช้	๑
๐	๕๙.๙๙	ปรับปรุง	๐

๔. พิจารณาคำนวณอัตราร้อยละที่จะเลื่อนเงินเดือนรายบุคคล

ให้คำนวณอัตราร้อยละที่จะเลื่อนเงินเดือนรายบุคคลตามผลคะแนนประเมิน โดยนำข้อมูลอัตราเงินเดือน ฐานในการคำนวณและผลคะแนนประเมินรายบุคคลมาวิเคราะห์ ตามที่ได้กำหนดอัตราร้อยละของฐานในการคำนวณที่ใช้เป็นเกณฑ์ในการคำนวณตาม ข้อ ๓

เพื่อให้ผู้รับผิดชอบการเลื่อนเงินเดือนสามารถปฏิบัติงานได้รวดเร็วและถูกต้องตามหลักการที่กำหนดในมาตรฐานทั่วไปนี้ จึงได้จัดทำสูตรการคำนวณเป็นไฟล์ Microsoft excels ชื่อตัวอย่างไฟล์คำนวณเลื่อนเงินเดือนครุ เพื่อให้องค์กรปกครองส่วนท้องถิ่นนำไปปรับใช้ได้ตามความเหมาะสม โดยให้กรอกรายละเอียดรายบุคคลตามตารางให้ครบถ้วน เมื่อข้อมูลครบถ้วนแล้วสูตรจะแสดงผล ฐานในการคำนวณร้อยละ เม็ดเงินที่ใช้เลื่อน จำนวนเงินที่ปัดเป็นฐานสิบและผลรวมที่แสดงตัวเลขให้ตรวจสอบได้ว่าการเลื่อนเงินเดือนเกินวงเงินร้อยละ ๓ หรือไม่

ลำดับ	๒ ตำแหน่ง	๓ อันดับ เงินเดือน	๔ อัตรา เงินเดือน	๕ คะแนน ประเมิน	๖ ฐาน ในการ คำนวณ	๗ ระดับของผล การประเมิน	๘ ร้อยละ ที่ได้รับ	๙ เม็ดเงิน ที่ได้เลื่อน
๑	ผอ.สภ.	คศ.๔	๖๐,๑๕๐	๘๐.๐๐	๕๙,๖๓๐	ดีมาก(๘๐)	๓.๐๐	๑๗๘๘.๙๐
๒	ครู	คศ.๑	๒๓๓๖๐	๘๘.๐๐	๒๒,๗๘๐	ดีมาก(๘๔)	๓.๐๐	๖๘๓.๔๐
๓	ครู	คศ.๓	๓๐,๖๒๐	๘๒.๐๐	๓๗,๒๐๐	ดีมาก(๘๒)	๓.๐๐	๑๑๑๖.๐๐
๔	ครู	คศ.๔	๖๙,๐๔๐	๗๙.๐๐	๕๙,๖๓๐	ดี(๗๙)	๒.๕๐	๑๔๙๐.๗๕
๕	ครู	คศ.๒	๒๘,๕๙๐	๗๙.๐๐	๓๐,๒๐๐	ดี(๗๙)	๒.๕๐	๗๕๕.๐๐
๖	ครู	คศ.๓	๓๐,๖๒๐	๘๔.๐๐	๓๗,๒๐๐	ดี (๗๙)	๒.๕๐	๙๓๐.๐๐
๗	ครู	คศ.๒	๔๐,๙๙๐	๗๕.๐๐	๓๕,๒๗๐	ดี(๗๕)	๒.๕๐	๘๘๑.๗๕
๘	ครู	คศ.๑	๒๒,๘๙๐	๘๘.๐๐	๒๒,๗๘๐	ดีมาก(๘๓)	๓.๐๐	๖๘๓.๔๐
๙	ครู	คศ.๔	๖๐,๑๕๐	๘๒.๐๐	๕๙,๖๓๐	ดีมาก(๘๒)	๓.๐๐	๑๗๘๘.๙๐
๑๐	ครู	คศ.๑	๒๓,๘๑๐	๘๕.๐๐	๒๒,๗๘๐	ดีมาก(๘๑)	๓.๐๐	๖๘๓.๔๐
๑๑	ครู	คศ.๑	๒๔,๒๙๐	๘๔.๐๐	๒๒,๗๘๐	ดีมาก(๘๔)	๓.๐๐	๖๘๓.๔๐
๑๒	ครู	คศ.๒	๒๘,๕๙๐	๘๖.๐๐	๓๐,๒๐๐	ดีมาก(๘๖)	๓.๕๐	๑๐๕๗.๐๐

ขั้นตอนการดำเนินการ ดังนี้

๑. กำหนดอัตราร้อยละของฐานในการคำนวณที่ใช้เป็นเกณฑ์ในการคำนวณตามตารางที่ ๒ ของข้อ ๓ ใน ซิทที่ ๓ ชื่อ “เกณฑ์การให้เปอร์เซ็นต์” ทั้งนี้ การกำหนดช่วงคะแนน และอัตราร้อยละที่จะได้ขึ้นอยู่กับ วงเงิน จำนวนคน และผลคะแนน กรณีตัวอย่างกำหนดให้ผู้มีผลคะแนนประเมิน ๙๖ - ๑๐๐ ได้เลื่อนเงินเดือนร้อยละ ๖

๒. กรอกข้อมูลรายละเอียดรายบุคคลในซิทที่ ๑ ของไฟล์ ชื่อ “ผลการเลื่อนเงินเดือนรอบ ๑” ให้กรอกข้อมูลลำดับ ตำแหน่ง อันดับเงินเดือน และอัตราเงินเดือนปัจจุบัน ตามตารางช่องหมายเลข ๑ - ๔ ให้ครบถ้วน (สำหรับตารางช่องหมายเลข ๓ ให้พิมพ์ “คศ จุด” แล้วตามด้วยตัวเลข ดังนี้ “คศ.๒”) เมื่อกรอกข้อมูลครบทั้ง ๓ รายการแล้วสูตรจะแสดงตัวเลข “ฐานในการคำนวณ” ในตารางช่องหมายเลข ๖

๓. กรอกคะแนนการประเมินในตารางช่องหมายเลข ๕ เมื่อกรอกแล้วสูตรจะแสดงผลระดับของผลการประเมินตามตารางช่องหมายเลข ๗ และแสดงผลร้อยละที่จะได้เลื่อนเงินเดือนตามที่กำหนดในข้อ ๓ พร้อมทั้งคำนวณเม็ดเงินตามร้อยละของฐานการคำนวณและตัวเลขเม็ดเงินที่ปัดเป็นฐานสิบแล้ว

กรณีผู้ใดมีเงินเดือนถึงขั้นสูงของอันดับสูตรจะแสดงตัวเลขเงินค่าตอบแทนพิเศษที่ต้องเบิกจ่ายให้ด้วยตามตารางตัวอย่างการคำนวณอัตราร้อยละที่จะเลื่อนเงินเดือนรายบุคคล แนบท้าย

ตารางตัวอย่างการคำนวณอัตราดอกเบี้ยเงินเดือนรายบุคคล

ที่	ชื่อ โรงเรียน/ ศพด.	เลขที่ ตำแหน่ง	ชื่อ - สกุล	ตำแหน่ง	อันดับ เงินเดือน (คศ.)	เงินเดือน ณ ๑ มี.ค. ๖๒	คะแนน	ฐาน ในการ คำนวณ	คะแนน ประเมิน	เงินที่ได้เดือน			รวม เงินเดือน ที่ได้เดือน	ค่าตอบแทน พิเศษ
										ร้อยละ	คิดเป็นเงิน	ปิดเป็น หลัก ๑๐		
๑	รร.พ.๑	๑๓๒๐๘๕๕๐๐๒๖๔	นาย	ผอ.สธ.	คศ.๔	๖๐,๑๕๐	๘๐.๐๐	๕๙,๖๓๐	ดีมาก(๘๐)	๓.๐๐	๑๓๘๘.๙๐	๑๓๙๑	๖๑,๙๔๐	๐.๐๐
๒	รร.พ.๑	๑๓๒๐๘๖๕๐๐๒๖๕	นาง	ครู	คศ.๑	๒๓,๓๖๐	๘๔.๐๐	๒๒,๓๘๐	ดีมาก(๘๕)	๓.๐๐	๖๘๓.๔๐	๖๙๐	๒๔,๐๕๐	๐.๐๐
๓	รร.พ.๑	๑๓๒๐๘๖๕๐๐๒๖๖	นาง	ครู	คศ.๓	๓๐,๖๒๐	๘๒.๐๐	๓๐,๖๒๐	ดีมาก(๘๒)	๓.๐๐	๑๑๑๖.๐๐	๑๑๒๐	๓๓,๗๔๐	๐.๐๐
๔	รร.พ.๑	๑๓๒๐๘๗๑๖๖๘๓๔	นาย	ครู	คศ.๔	๖๙,๐๔๐	๗๙.๐๐	๕๙,๖๓๐	ดี(๗๙)	๒.๕๐	๑๔๔๐.๗๕	๑๕๐๐	๗๐,๕๕๐	๐.๐๐
๕	รร.พ.๑	๑๓๒๐๘๗๑๖๖๘๓๕	นาง	ครู	คศ.๒	๒๘,๕๙๐	๗๙.๐๐	๓๐,๖๒๐	ดี(๗๙)	๒.๕๐	๗๕๕.๐๐	๗๖๐	๒๙,๓๘๐	๐.๐๐
๖	รร.พ.๑	๑๓๒๐๘๘๑๖๖๘๓๖	นางสาว	ครู	คศ.๓	๓๐,๖๒๐	๗๙.๐๐	๓๐,๖๒๐	ดี(๗๙)	๒.๕๐	๗๕๕.๐๐	๗๖๐	๓๑,๓๘๐	๐.๐๐
๗	รร.พ.๑	๑๓๒๐๘๘๑๖๖๘๓๗	นางสาว	ครู	คศ.๒	๔๐,๙๙๐	๗๕.๐๐	๓๕,๒๗๐	ดี(๗๕)	๒.๕๐	๘๘๑.๗๕	๘๙๐	๔๑,๖๒๐	๒๕๑.๗๕
๘	รร.พ.๑	๑๓๒๐๘๙๑๖๖๘๓๘	นางสาว	ครู	คศ.๑	๒๒,๘๙๐	๘๓.๐๐	๒๒,๓๘๐	ดีมาก(๘๓)	๓.๐๐	๖๘๓.๔๐	๖๙๐	๒๓,๕๘๐	๐.๐๐
๙	รร.พ.๑	๑๓๒๐๘๙๑๖๖๘๓๙	นางสาว	ครู	คศ.๔	๖๐,๑๕๐	๘๒.๐๐	๕๙,๖๓๐	ดีมาก(๘๒)	๓.๐๐	๑๓๘๘.๙๐	๑๓๙๑	๖๑,๙๔๐	๐.๐๐
๑๐	รร.พ.๑	๑๓๒๐๙๐๑๖๖๘๔๐	นางสาว	ครู	คศ.๑	๒๓,๘๑๐	๘๑.๐๐	๒๒,๓๘๐	ดีมาก(๘๑)	๓.๐๐	๖๘๓.๔๐	๖๙๐	๒๔,๕๐๐	๐.๐๐
๑๑	รร.พ.๑	๑๓๒๐๙๐๑๖๖๘๔๑	นางสาว	ครู	คศ.๑	๒๔,๒๙๐	๘๔.๐๐	๒๒,๓๘๐	ดีมาก(๘๔)	๓.๐๐	๖๘๓.๔๐	๖๙๐	๒๔,๙๘๐	๐.๐๐
๑๒	รร.พ.๑	๑๓๒๐๙๑๑๖๖๘๔๒	นาย	ครู	คศ.๒	๒๘,๕๙๐	๘๖.๐๐	๓๐,๖๒๐	ดีมาก(๘๖)	๓.๕๐	๑๐๕๗.๐๐	๑๐๖๐	๒๙,๖๕๐	๐.๐๐

๔. ตรวจสอบการใช้วงเงิน

เมื่อกรอกข้อมูลในตารางการคำนวณอัตราร้อยละที่จะเลื่อนเงินเดือนรายบุคคล ครบถ้วนถูกต้อง แล้วผลรวมของจำนวนเงินที่ใช้เลื่อนจะแสดงในตารางแรกของซีทที่ ๑ ผลการเลื่อนเงินเดือน ดังนี้

ตำแหน่ง/อันดับเงินเดือน		จำนวน	อัตราเงินเดือน ณ ๑ มีนาคม	วงเงิน ร้อยละ ๓	เงินที่ใช้ ในการเลื่อน เงินเดือน	ค่าตอบแทน พิเศษ	วงเงิน คงเหลือ (บาท)
ครูผู้ช่วย, คศ.๑ - ๓	ครูผู้ดูแลเด็ก/ ครูผู้ช่วย	๐	๐	๐	๐	๐	๐
	ครู	๙	๒๕๓,๗๖๐.๐๐	๗,๖๑๒.๘๐	๗,๒๖๐.๐๐	๒๕๑.๗๕	๑๐๑.๐๕
คศ.๔ - ๕	ครู	๒	๑๒๙,๑๙๐.๐๐	๓,๘๗๕.๗๐	๓,๒๙๐.๐๐	๐.๐๐	๕๘๕.๗๐
	ผอ./รองผอ./ ศน.	๑	๖๐,๑๕๐.๐๐	๑,๘๐๔.๕๐	๑,๗๙๐.๐๐	๐.๐๐	๑๔.๕๐
รวม		๑๒	๔๔๓,๑๐๐.๐๐	๑๓,๒๙๓.๐๐	๑๒,๓๔๐.๐๐	๒๕๑.๗๕	๗๐๑.๒๕

- จากตารางแสดงผลรวมของจำนวนเงินที่ใช้เลื่อนทั้งหมดไม่เกินวงเงินร้อยละ ๓
- กลุ่มผู้ได้รับเงินเดือนอันดับ ครูผู้ช่วย คศ.๑ - ๓ ตำแหน่งครูผู้ดูแลเด็ก/ครูผู้ช่วย/ครู และกลุ่มผู้ได้รับเงินเดือนอันดับ คศ.๔ - ๕ ตำแหน่งครู/ผู้อำนวยการสถานศึกษา/รองผู้อำนวยการสถานศึกษา/ศึกษานิเทศก์ วงเงินที่ใช้ในการเลื่อนเงินเดือนจะต้องไม่เกินวงเงินของกลุ่มตนเอง หากใช้เกินวงเงิน (ตัวเลขติดลบ) จะต้องปรับลดอัตราร้อยละลง เพื่อให้วงเงินที่ใช้ในการเลื่อนเงินเดือนอยู่ในวงเงินของกลุ่มตนเอง
- กลุ่มผู้ได้รับเงินเดือนอันดับ คศ.๔ - ๕ ตำแหน่งครู/ผู้อำนวยการสถานศึกษา/รองผู้อำนวยการสถานศึกษา/ศึกษานิเทศก์ มีวงเงินคงเหลือให้สามารถเกลี่ยกันได้ภายในกลุ่มอันดับของตนเอง
- กรณีกลุ่มผู้ได้รับเงินเดือนอันดับ คศ.๔ - ๕ มีวงเงินคงเหลือไม่สามารถเกลี่ยข้ามกลุ่มให้กับกลุ่มผู้ได้รับเงินเดือนอันดับ ครูผู้ช่วย คศ.๑ - ๓ ได้ และหากกลุ่มผู้ได้รับเงินเดือนอันดับ ครูผู้ช่วย คศ.๑ - ๓ มีวงเงินคงเหลือก็ไม่สามารถเกลี่ยข้ามกลุ่มให้กับกลุ่มผู้ได้รับเงินเดือนอันดับ คศ.๔ - ๕ ได้เช่นเดียวกัน
- การเลื่อนเงินเดือนในแต่ละรอบการประเมินให้อยู่ในวงเงินร้อยละ ๓ ของเงินเดือนรวมของข้าราชการหรือพนักงานครูและบุคลากรทางการศึกษา กรณีมีเงินเหลือไม่สามารถนำมาใช้ในรอบการประเมินครั้งถัดไปได้

ช่องทางการสืบค้นข้อมูล

๑. QR Code ประกาศ ก.จ. ก.ท. และ ก.อ.บต. เรื่อง มาตรฐานทั่วไปเกี่ยวกับการโอนเงินเดือนข้าราชการหรือพนักงานครูและบุคลากรทางการศึกษาองค์การบริหารส่วนจังหวัด เทศบาล และองค์การบริหารส่วนตำบล (พร้อมแบบประเมินโอนเงินเดือน)



๒. QR Code ตารางการคำนวณโอนเงินเดือนแบบอัตราร้อยละ (สำหรับดาวน์โหลด File Excels)



ผู้รับผิดชอบ

นางทิพรวี รัตนรังสรรค์
นางสาวน้ำทิพย์ หิรัญวงศ์
นางสาวกชนิภา ใจเกลี้ยง

ตำแหน่ง ผู้อำนวยการกลุ่มงานบริหารงานบุคคลทางการศึกษาท้องถิ่น
ตำแหน่ง นักทรัพยากรบุคคลชำนาญการ
ตำแหน่ง นักทรัพยากรบุคคลชำนาญการ

คำถามเกี่ยวกับการใช้บัญชีเงินเดือนขั้นต่ำขั้นสูงและการเลื่อนเงินเดือนแบบร้อยละ

คำถาม	คำตอบ
<p>๑. กรณีเลื่อนและแต่งตั้งให้ดำรงตำแหน่งหรือได้รับวิทยฐานะสูงขึ้น วันที่ ๑ พฤศจิกายน ๒๕๖๑ เป็นต้นมา เช่น ครูผู้ช่วย ได้รับแต่งตั้งเป็นครู, ครู คศ.๑ ได้เลื่อนอันดับเงินเดือน เป็น คศ.๒ การให้ได้รับเงินเดือน จะปฏิบัติอย่างไร</p>	<p>มาตรฐานทั่วไปของ ก.จ.,ก.ท. และ ก.อบต. กำหนดให้ข้าราชการหรือพนักงานครูและบุคลากรทางการศึกษาท้องถิ่นได้รับเงินเดือน เงินวิทยฐานะ เงินประจำตำแหน่ง และเงินประโยชน์ตอบแทนอื่นตามกฎหมายว่าด้วยเงินเดือน เงินวิทยฐานะ เงินประจำตำแหน่งข้าราชการครูและบุคลากรทางการศึกษา (ตามบัญชีแนบท้าย พ.ร.บ.เงินเดือน เงินวิทยฐานะและเงินประจำตำแหน่ง ข้าราชการครูและบุคลากรทางการศึกษา (ฉบับที่ ๓) พ.ศ. ๒๕๕๘) ตั้งแต่วันที่ ๑ ตุลาคม ๒๕๖๑ บัญชีชั่วคราวแบบที่มีขึ้นเงินเดือนสิ้นผล และให้ใช้บัญชีแนบท้ายที่มีเพียงเงินเดือนขั้นต่ำขั้นสูงของแต่ละอันดับเท่านั้น จึงไม่มีขึ้นเงินเดือนให้เทียบ ดังนั้น การสั่งให้ข้าราชการหรือพนักงานครูและบุคลากรทางการศึกษาส่วนท้องถิ่นที่ได้เลื่อนและแต่งตั้งให้ดำรงตำแหน่งหรือได้รับวิทยฐานะสูงขึ้น ตั้งแต่วันที่ ๑ ตุลาคม ๒๕๖๑ จึงต้องสั่งให้ได้รับเงินเดือนในอัตราเงินเดือนเท่าเดิม แต่เปลี่ยนตำแหน่งและอันดับเงินเดือนเท่านั้น เช่น ครู คศ.๑ รับเงินเดือนอัตรา ๒๔,๒๕๐ บาท แต่งตั้งเป็น ครู รับเงินเดือนอันดับ คศ.๒ จะได้รับเงินเดือนอัตรา ๒๔,๒๕๐ บาท เท่าเดิม (ตามหนังสือสำนักงาน ก.จ. ก.ท. และ ก.อบต. ด่วนที่สุด ที่ มท ๐๘๐๙.๔/ว ๓๐ ลงวันที่ ๙ สิงหาคม ๒๕๖๒)</p>
<p>๒. ผลการประเมินอยู่ในกลุ่มดีเด่น แต่การเลื่อนเงินเดือน ได้เลื่อนร้อยละอยู่ในกลุ่มดีมากเนื่องจากเงินไม่พอ วิธีแก้ปัญหาอย่างไร</p>	<p>โดยหลักการที่ถูกต้อง ต้องกำหนดช่วงคะแนนและร้อยละที่จะได้รับไว้ กรณีที่ได้รับคะแนนในระดับเดียวกัน ช่วงค่าคะแนนกลุ่มระดับเดียวกัน ควรได้รับร้อยละตามอัตราที่กำหนด โดยพิจารณาร่วมกับวงเงินร้อยละ ๓ กรณีนี้ควรตรวจสอบซ้ำอีกครั้งหนึ่งเพื่อความถูกต้อง</p>
<p>๓. กรณีครูรักษาการ ผอ.ร.ร. ต้องคิดในกลุ่มใดและใช้แบบประเมินแบบใด แบบสายผู้สอนหรือสายผู้บริหารการศึกษา</p>	<p>ต้องคิดในกลุ่มตำแหน่งที่ผู้นั้นครองอยู่จริง เพราะอัตราเงินเดือนเป็นอัตราของตำแหน่งนั้น การได้รับแต่งตั้งให้รักษาการฯ เป็นงานอื่นที่ได้รับมอบหมายไม่มีผลเป็นการเปลี่ยนแปลงตำแหน่งหรือสถานะของผู้ดำรงตำแหน่ง</p>
<p>๔. กรณีครูที่มีระยะเวลาปฏิบัติงานไม่น้อยกว่า ๔ เดือน และเสียชีวิต ก่อนวันที่ ๑ มี.ค. หรือ ๑ ก.ย. ให้เลื่อนเงินเดือนได้นั้น จะให้ใช้เม็ดเงินมาจากส่วนใดในการเลื่อนเนื่องจาก ณ วันที่ ๑ มี.ค. /๑ ก.ย. ไม่ได้นับตัวและไม่มีฐานเงินเดือน</p>	<p>ให้นายกองคกรปกครองส่วนท้องถิ่นสั่งเลื่อนเงินเดือนให้ผู้นั้นเพื่อประโยชน์ในการคำนวณบำเหน็จบำนาญ โดยให้มีผลในวันที่ผู้นั้นถึงแก่ความตาย ตามข้อ ๑๙ ของมาตรฐานทั่วไปเกี่ยวกับการเลื่อนเงินเดือน ข้าราชการหรือพนักงานครูและบุคลากรทางการศึกษาองค์การบริหารส่วนจังหวัดเทศบาล และองค์การบริหารส่วนตำบล พ.ศ. ๒๕๖๒ <i>กรณีนี้ไม่คำนึงถึงเม็ดเงินที่จะใช้เลื่อนเงินเดือนเพราะเป็นไปตามข้อกำหนดของมาตรฐานทั่วไปนี้</i></p>
<p>๕. การนับมีตัว ๑ มี.ค. ๖๒ เนื่องจากการจะมีการแต่งตั้งให้ผู้อำนวยการคัดเลือกดำรงตำแหน่ง ผอ.ร.ร. ในวันที่ ๑ มี.ค. ๒๕๖๒ หากมีครูสอบ ผอ.ร.ร. ได้ การนับมีตัวให้นับในกลุ่มตำแหน่ง ผอ.ร.ร. เลย (แม้ยังไม่ได้ส่งตัว) ใช่หรือไม่</p>	<p>ให้ยึดคำสั่งแต่งตั้งเป็นหลัก หากแต่งตั้งให้ดำรงตำแหน่ง ผอ.สถานศึกษา วันที่ ๑ มีนาคม ๒๕๖๒ ก็ต้องนับมีตัวในตำแหน่ง ผอ.สถานศึกษา และนำวงเงิน ๓% ไปบริหารในกลุ่ม ผอ.สถานศึกษา</p>

คำถาม	คำตอบ
<p>๖. กรณีข้าราชการหรือพนักงานครูฯ ที่มีเงินเดือนเต็มขั้นเมื่อ ๑ ตุลาคม ๒๕๖๑ (คศ.๒ รับเงินเดือน ๔๑,๖๒๐ บาท/ คศ.๓ รับเงินเดือน ๕๘,๓๔๐ บาท) จะสไลด์เงินเดือนหรือไม่อย่างไร เพื่อจะได้นำเงินเดือนมาคำนวณวงเงิน ๓%</p>	<p>การส่งเลื่อนเงินเดือนข้าราชการหรือพนักงานครูและบุคลากรทางการศึกษาให้ไปปรับเงินเดือนอีกอันดับหนึ่ง ก.จ. ,ก.ท. และ ก.อบต.ให้ดำเนินการตามข้อ ๒ ของกฎ ก.ค.ศ. ว่าด้วยการให้ข้าราชการครูและบุคลากรทางการศึกษาได้รับเงินเดือนสูงกว่าหรือต่ำกว่าขั้นต่ำหรือสูงกว่าขั้นสูงของอันดับ (ฉบับที่ ๒) พ.ศ. ๒๕๕๕ กล่าวคือ ข้าราชการหรือพนักงานครูและบุคลากรทางการศึกษาส่วนท้องถิ่นที่รับเงินเดือนเต็มขั้นอยู่แล้ว ก่อนการส่งเลื่อนเงินเดือนรอบใหม่ให้ออกคำสั่งให้ไปอาศัยรับเงินเดือนในอันดับถัดไปอีกหนึ่งอันดับก่อนแล้วจึงออกคำสั่งเลื่อนเงินเดือนในครั้งที่หนึ่งครึ่งปีแรก ซึ่งเป็นครั้งที่ถัดจากได้รับเงินเดือนถึงขั้นสูงของอันดับเงินเดือนเดิม</p> <p>ดังนั้น</p> <p><u>กรณีที่ ๑</u> ครูรับเงินเดือนอันดับ คศ.๒ อัตรา ๔๑,๖๒๐ (เต็มขั้น) ตั้งแต่วันที่ ๑ ตุลาคม ๒๕๖๑ ต้องออกคำสั่งให้ไปปรับเงินเดือนของอันดับ คศ.๓ ก่อนแล้วจึงออกคำสั่งเลื่อนเงินเดือน ๑ เมษายน ๒๕๖๒ ให้เลื่อนในแห่งเงินเดือนอันดับ คศ.๓</p> <p><u>กรณีที่ ๒</u> ครู รับเงินเดือนอันดับ คศ.๓ อัตรา ๕๘,๓๔๐ บาท (เต็มขั้น) ตั้งแต่วันที่ ๑ ตุลาคม ๒๕๖๑ ต้องออกคำสั่งให้ไปปรับเงินเดือนของอันดับ คศ.๔ ก่อนแล้วจึงออกคำสั่งเลื่อนเงินเดือน ๑ เมษายน ๒๕๖๒ ให้เลื่อนในแห่งเงินเดือนอันดับ คศ.๔</p>
<p>๗. การประกาศอัตราร้อยละสำหรับการเลื่อนเงินเดือนในแต่ละกลุ่มหรือแต่ละโรงเรียน ต้องเป็นไปในแนวทางเดียวกันทุกกลุ่มหรือทุกโรงเรียน หรือไม่ ขอให้ออกแนวปฏิบัติด้วย เช่น ตัวอย่างดีเด่น เลื่อนร้อยละ ๒.๘๐ ดีมาก เลื่อนร้อยละ ๒.๕๐ ระดับดี เลื่อนร้อยละ ๒.๐๐ พอใช้ เลื่อนร้อยละ ๑.๕๐ ปรับปรุง ไม่ได้เลื่อน เป็นต้น</p>	<p>การกำหนดอัตราร้อยละของฐานในการคำนวณที่ใช้เป็นเกณฑ์ในการคำนวณเพื่อเลื่อนเงินเดือน เป็นหน้าที่ขององค์กรปกครองส่วนท้องถิ่นตามที่กำหนดใน ข้อ ๖ วรรคสองของมาตรฐานทั่วไป เพื่อให้เป็นไปตามศักยภาพความเหมาะสม คณะประเมินที่ได้รับ และวงเงินร้อยละ ๓ ของแต่ละแห่ง โดยต้องกำหนดใช้สถานศึกษาในสังกัดองค์กรปกครองส่วนท้องถิ่นแห่งนั้นใช้เป็นเกณฑ์มาตรฐานเดียวกัน</p>
<p>๘. การทำข้อตกลงการปฏิบัติงาน</p> <p>๘.๑ ทำข้อตกลงกับผู้รักษาการในตำแหน่ง ผอ.สถานศึกษาไว้แล้ว ต่อมา มี ผอ.ร.ร.คนใหม่ได้บรรจุ ๑ มีนาคม ๒๕๖๒ ต้องทำข้อตกลงใหม่หรือไม่</p>	<p>๘.๑ การทำข้อตกลงกับผู้รักษาการในตำแหน่ง ผอ.สถานศึกษา ถือว่ามีผลทางนิติกรรมแล้ว แต่หาก ผอ.สถานศึกษา ที่มารับตำแหน่งใหม่ ณ วันที่ ๑ มีนาคม ๒๕๖๒ มีความประสงค์จะทำข้อตกลงใหม่ก็ให้อยู่ในดุลยพินิจของผู้ขึ้น</p>

คำถาม	คำตอบ
<p>๘.๒ ผู้ที่ได้รับคำสั่งย้ายหลังทำข้อตกลง ต้องไปทำข้อตกลงกับ ร.ร. ใหม่หรือไม่ ข้อตกลงที่ทำไว้ก่อน ถูกยกเลิกโดยข้อตกลงใหม่หรือไม่อย่างไร</p>	<p>๘.๒ หลักการทำข้อตกลงเป็นการดำเนินการตามมาตรฐานทั่วไปเกี่ยวกับการประเมินผลการปฏิบัติงานพนักงานครูและบุคลากรทางการศึกษา ซึ่งความข้อ ๑๒ กำหนดให้มีการกำหนดข้อตกลงเกี่ยวกับผลการทำงานร่วมกันระหว่างผู้บังคับบัญชาและผู้รับการประเมินซึ่งจะทําในช่วงเริ่มรอบการประเมิน เมื่อทำข้อตกลงแล้วก็ดำเนินการประเมินตามระยะเวลาที่ดำรงตำแหน่งในสังกัดนั้น</p> <p>กรณีที่มีการย้ายระหว่างรอบ มาตรฐานทั่วไปกำหนดให้ผู้บังคับบัญชาเดิมประเมินผลการปฏิบัติงานตามห้วงเวลาที่ผู้นั้นดำรงตำแหน่งในบังคับบัญชาแล้วส่งข้อมูลให้ผู้บังคับบัญชาในสังกัดแห่งใหม่เพื่อ เป็นข้อมูลเพื่อประกอบการพิจารณาประเมินผลการปฏิบัติงานต่อไปจนครบระยะเวลา ๖ เดือนของรอบนั้น ๆ</p>

ANSWER BOX แหล่งรวมคำตอบ

สำหรับข้อสงสัยของการบริหารงานบุคคลครู



Scan me

การคัดเลือกกรณีมีเหตุ
พิเศษ

การเตรียมความพร้อม

การบรรจุแต่งตั้ง

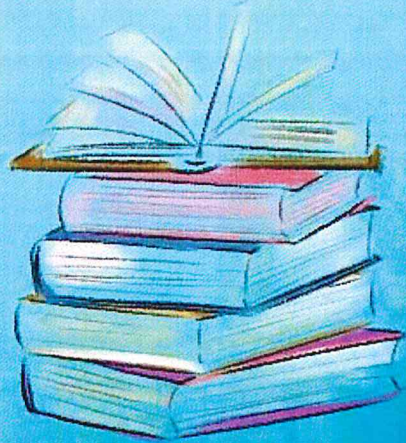
การเลื่อนขั้นเงินเดือน
วิทยฐานะ

คุณวุฒิการศึกษา

ใบประกอบวิชาชีพ
ไม่ต่อเนื่อง

ANSWER BOX

รวมเรื่องตอบข้อหารือ
การบริหารงานบุคคลทางการศึกษาท้องถิ่น



สำนักพัฒนาระบบบริหารงานบุคคลส่วนท้องถิ่น
กลุ่มงานบริหารงานบุคคลทางการศึกษาท้องถิ่น

การจ้างพนักงานจ้าง
ตามภารกิจ

การเทียบระยะเวลา
การโอน การย้าย

การปรับเงินเดือน
ตามคุณวุฒิ

การเลื่อนระดับ
ตำแหน่ง

ตำแหน่งบริหาร

ศึกษานิเทศก์



1



2



3

เข้า website สก.
www.dla.go.th

ไปที่เมนู
หน่วยงานภายใน

เลือก
สำนักพัฒนาระบบบริหารงาน
บุคคลส่วนท้องถิ่น



6



5



4

เลือก Answer Box
เลือกข้อมูลตามความต้องการ

หรือคลิกที่เมนู Answer Box
(ด้านซ้ายมือของจอ)
แล้วคลิกที่ link ใต้ปก

เลือกเมนู E-book
เลือกประเภทหนังสือ "อื่น ๆ"
แล้วค้นหา

